



EF06 拆解回收說明

說明：

1. 制訂目的：

以人類的永續發展及環境的保全，追求『人與自然的協調』之目標，持續以『減少環境負荷』為理念，製作本說明。提供回收拆解依循，並建議零件回收方式，以提高回收率。

2. 適用產品：

山葉 EF06

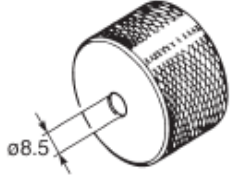


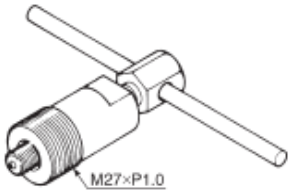

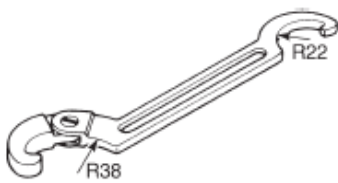
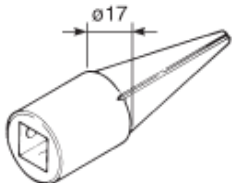
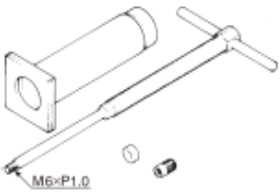
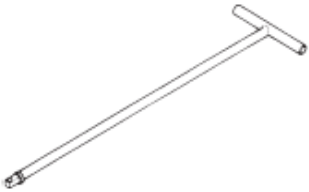
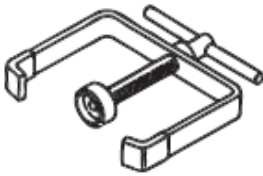
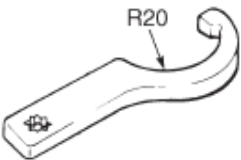

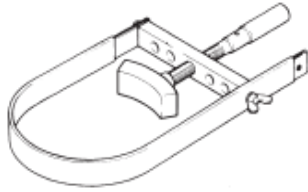
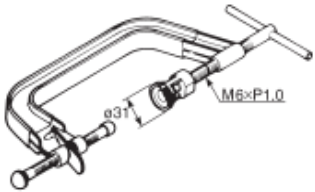
3. 拆解工具：

拆解本產品所需之工具清單，參附件一。

4. 零件拆解及回收說明：

本產品構造、拆解及零件回收再利用建議方式說明，參附件二。

附件一：拆解工具

<p>衡重</p>  <p>ø8.5</p>	<p>拉伸螺栓 (8 mm)</p>  <p>M8xP1.25</p>	<p>前叉油封錘具</p>  <p>ø34.5</p>	<p>前叉油封附件</p>  <p>ø27 ø35</p>
<p>飛輪拔取器</p>  <p>M27xP1.0</p>	<p>轉子固定工具</p> 	<p>環狀螺帽扳手</p>  <p>R22 R38</p>	<p>減震器桿固定座</p>  <p>ø17</p>
<p>活塞銷拉出器組件</p>  <p>M6xP1.0</p>	<p>T型把手</p> 	<p>離合器彈簧固定座</p> 	<p>汽門導管拆卸器</p>  <p>ø4.5</p>
<p>轉向螺帽扳手</p>  <p>R20</p>	<p>套筒</p>  <p>ø20mm</p>	<p>槽輪固定器</p> 	<p>汽門彈簧壓縮器</p>  <p>ø31 M6xP1.0</p>

附件二：零件拆解及回收說明

1. 零件拆解：

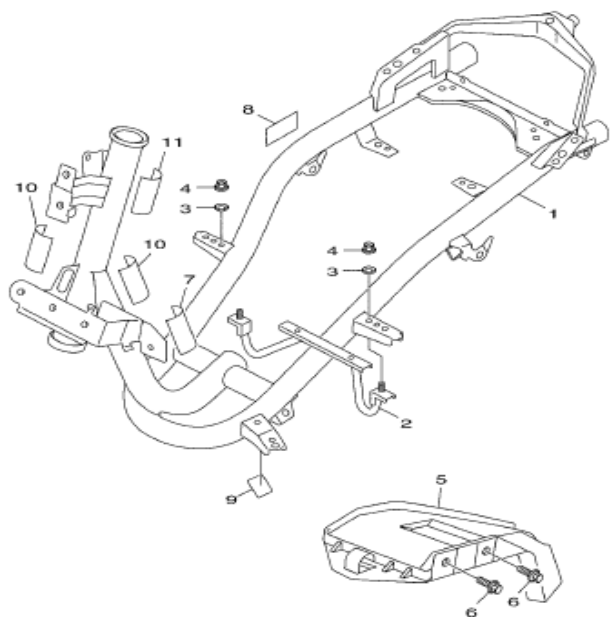
將本產品各部零件以圖示方式表現，共分為下述36個部分，以利零件拆解。

- | | | | |
|------------|------------|----------|------------|
| (1)車架 | (2)前擋泥蓋 | (3)側蓋 | (4)後臂/懸吊系統 |
| (5)前叉 | (6)座墊 | (7)前輪 | (8)後輪 |
| (9)轉向把手/鋼索 | (10)支架/置腳踏 | (11)腳防護板 | (12)整流罩 |
| (13)發電機 | (14)方向燈 | (15)計量表 | (16)前燈 |
| (17)後燈 | (18)把手開關 | (19)電裝1 | (20)電裝2 |

2. 回收方式及再使用方式：

依圖示之標號可清楚對應零件之材質、回收方式及建議之再利用方法，以增進零件回收效率。

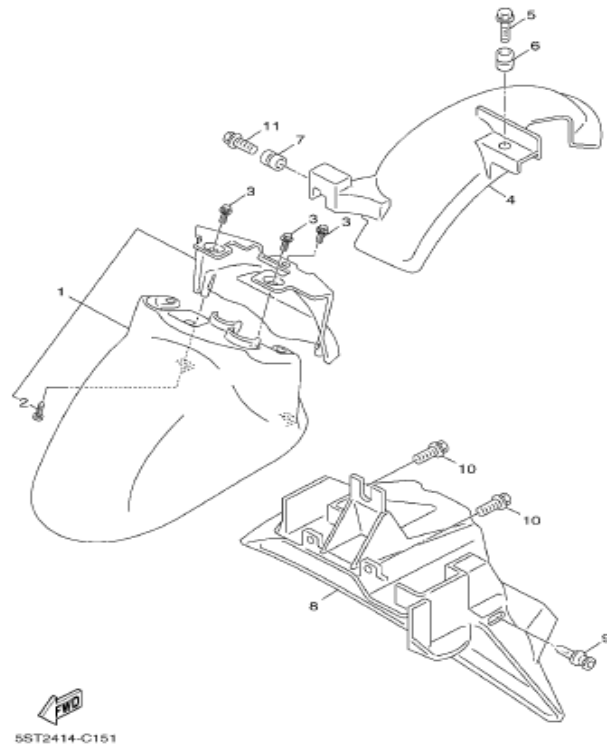
車體部品類 車架



2NB1414-N030

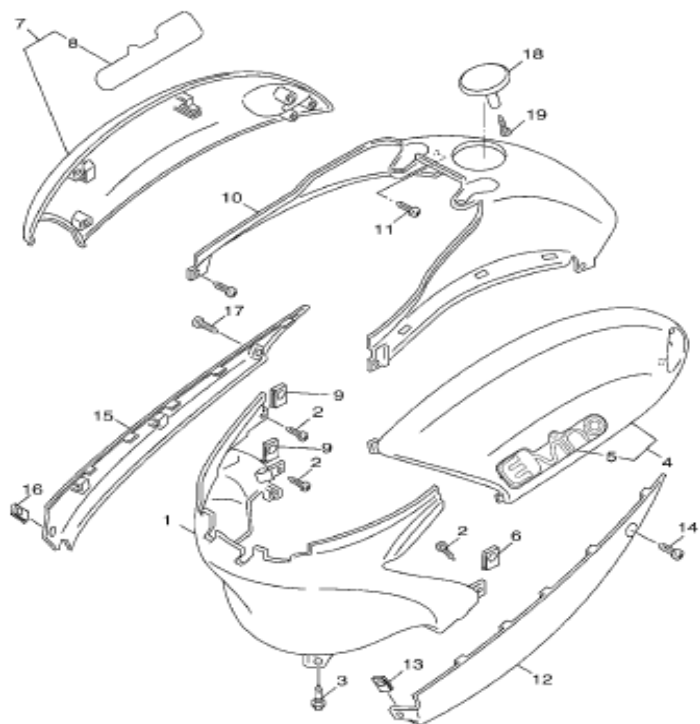
	零件編號	名稱	材質種類	回收方式	再使用方式
1	2NB - F1110 - 00 - 3	車架整體	鐵	透過各地廢機車回收商 及各地車輛經銷商	利用高溫融溶後可製成鐵錠再使用
2	2NB - F133A - 00	支架	鐵	↑	利用高溫融溶後可製成鐵錠再使用
3	90201 - 08088	平墊圈	鐵	↑	利用高溫融溶後可製成鐵錠再使用
4	95702 - 06500	凸緣螺帽	鐵	↑	利用高溫融溶後可製成鐵錠再使用
5	37B - F117G - 00	護板	塑膠	↑	利用高溫融溶後可製成二次料
6	95802 - 06016	凸緣螺栓	鐵	↑	利用高溫融溶後可製成鐵錠再使用
7	5SK - F117G - 00	護板	塑膠	↑	利用高溫融溶後可製成二次料
8	5SW - F622F - 00	防震墊	塑膠	↑	利用高溫融溶後可製成二次料
9	1TS - F1652 - 00	防震墊	塑膠	↑	利用高溫融溶後可製成二次料
10	90520 - 02820	防震墊	塑膠	↑	利用高溫融溶後可製成二次料
11	90520 - 02834	防震墊	塑膠	↑	利用高溫融溶後可製成二次料

車體部品類 前擋泥蓋



零件編號	名稱	材質種類	回收方式	再使用方式
1 37B - XF151 - 01 - P	前擋泥蓋	塑膠	透過各地廢機車回收商及各地車輛經銷商	利用高溫融溶後可製成二次料
2 97707 - 50012	自攻螺絲	鐵	↑	利用高溫融溶後可製成鐵錠再使用
3 90119 - 06821	六角套頭螺栓	鐵	↑	利用高溫融溶後可製成鐵錠再使用
4 2NB - F1611 - 00	後擋泥蓋	塑膠	↑	利用高溫融溶後可製成二次料
5 90119 - 06044	六角套頭螺栓	鐵	↑	利用高溫融溶後可製成鐵錠再使用
6 90387 - 063F7	軸環	鐵	↑	利用高溫融溶後可製成鐵錠再使用
7 90387 - 06868	軸環	鐵	↑	利用高溫融溶後可製成鐵錠再使用
8 5ST - F1629 - 02	擋泥板	塑膠	↑	利用高溫融溶後可製成二次料
9 90269 - 06802	鉚釘	塑膠	↑	利用高溫融溶後可製成二次料
10 90109 - 06172	螺栓	鐵	↑	利用高溫融溶後可製成鐵錠再使用
11 90119 - 06873	六角套頭螺栓	鐵	↑	利用高溫融溶後可製成鐵錠再使用

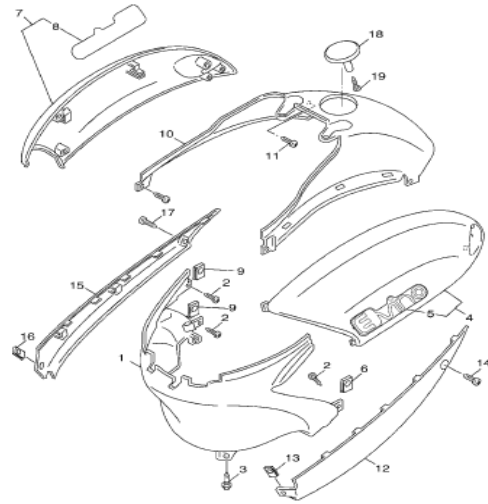
車體部品類 側蓋




 2NB1414-N060

	零件編號	名稱	材質種類	回收方式	再使用方式
1	2NB - F1711 - 00	側蓋	塑膠	透過各地廢機車回收商 及各地車輛經銷商	利用高溫融溶後可製成二次料
2	97707 - 50016	自攻螺絲	鐵	↑	利用高溫融溶後可製成鐵錠再使用
3	90269 - 07802	鉚釘	塑膠	↑	利用高溫融溶後可製成二次料
4	5ST - XF172 - 60 - P	側蓋	塑膠	↑	利用高溫融溶後可製成二次料
5	2NB - F1788 - 01	圖案	塑膠	↑	利用高溫融溶後可製成二次料
6	90183 - 05807	彈簧螺帽	鐵	↑	利用高溫融溶後可製成鐵錠再使用
7	5ST - XF173 - 60 - P	側蓋	塑膠	↑	利用高溫融溶後可製成二次料
8	2NB - F1788 - 01	圖案	塑膠	↑	利用高溫融溶後可製成二次料
9	90183 - 05807	彈簧螺帽	鐵	↑	利用高溫融溶後可製成鐵錠再使用
10	5ST - F1741 - N0	側蓋	塑膠	↑	利用高溫融溶後可製成二次料
11	97707 - 50016	自攻螺絲	鐵	↑	利用高溫融溶後可製成鐵錠再使用
12	5ST - F7482 - 00 - P	護片	塑膠	↑	利用高溫融溶後可製成二次料
13	90183 - 05807	彈簧螺帽	鐵	↑	利用高溫融溶後可製成鐵錠再使用
14	97707 - 50016	自攻螺絲	鐵	↑	利用高溫融溶後可製成鐵錠再使用
15	5ST - F7492 - 00 - P	護片	塑膠	↑	利用高溫融溶後可製成二次料
16	90183 - 05807	彈簧螺帽	鐵	↑	利用高溫融溶後可製成鐵錠再使用

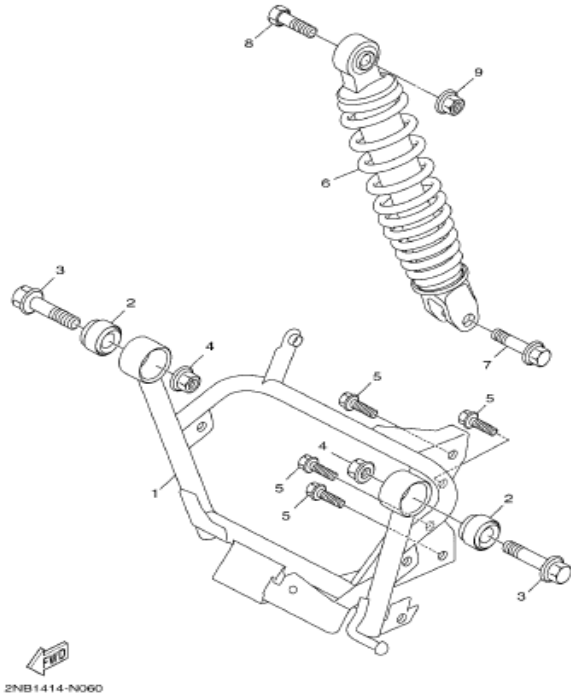
車體部品類 側蓋



 2NB1414-N000

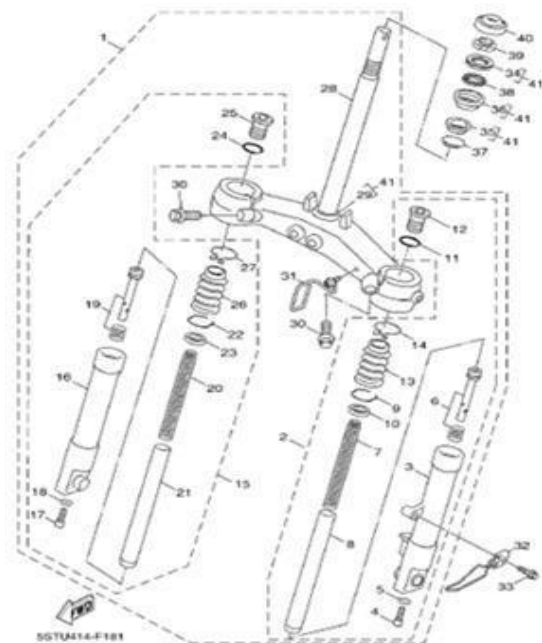
	零件編號	名稱	材質種類	回收方式	再使用方式
17	97707 - 50016	自攻螺絲	鐵	↑	利用高溫融溶後可製成鐵錠再使用
18	2NB - F4610 - 00	汽油箱蓋總成	塑膠	↑	利用高溫融溶後可製成二次料
19	97707 - 50016	自攻螺絲	鐵	↑	利用高溫融溶後可製成鐵錠再使用

車體部品類 後臂,懸吊系統



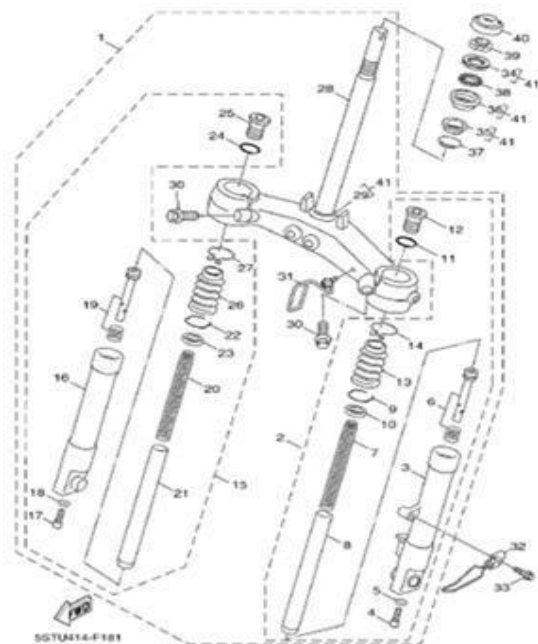
	零件編號	名稱	材質種類	回收方式	再使用方式
1	2NB - F2110 - 00	後臂整體	鐵	透過各地廢機車回收商 及各地車輛經銷商	利用高溫融溶後可製成鐵錠再使用
2	5ST - F2124 - 00	襯套	鐵+橡膠	↑	拆解後利用高溫融溶製成鐵錠及橡膠 二次料再使用
3	95822 - 10045	凸緣螺栓	鐵	↑	利用高溫融溶後可製成鐵錠再使用
4	90185 - 10812	自鎖螺帽	鐵	↑	利用高溫融溶後可製成鐵錠再使用
5	95812 - 10030	凸緣螺栓	鐵	↑	利用高溫融溶後可製成鐵錠再使用
6	2NB - F2210 - 00	後緩衝器總成	鐵+鋁+橡膠三種 以上材料組成	↑	拆解後利用高溫融溶製成鐵錠、鋁錠 及橡膠二次料再使用
7	90105 - 088F1	墊圈座帽螺栓	鐵	↑	利用高溫融溶後可製成鐵錠再使用
8	90101 - 10875	六角螺栓	鐵	↑	利用高溫融溶後可製成鐵錠再使用
9	95707 - 10500	凸緣螺帽	鐵	↑	利用高溫融溶後可製成鐵錠再使用

車體部品類 前叉



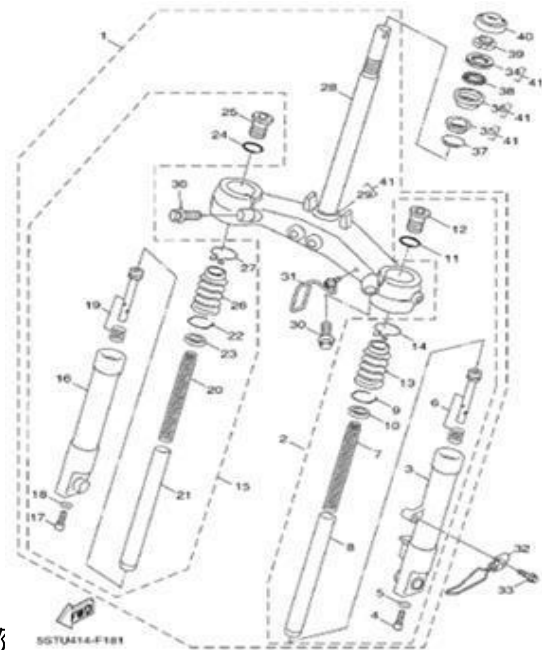
	零件編號	名稱	材質種類	回收方式	再使用方式
1	37B - F3100 - 00	前叉總成	鐵+鋁+橡膠數種以上材料組成	透過各地廢機車回收商及各地車輛經銷商	拆解後利用高溫融溶製成鐵錠、鋁錠及橡膠二次料再使用
2	37B - F3102 - 00	左前叉內外管組	鐵	↑	利用高溫融溶後可製成鐵錠再使用
3	37B - F3126 - 00	左外管	鐵	↑	利用高溫融溶後可製成鐵錠再使用
4	1P4 - F3181 - 00	螺栓	鐵	↑	利用高溫融溶後可製成鐵錠再使用
5	3GF - F3158 - 00	墊片	鐵	↑	利用高溫融溶後可製成鐵錠再使用
6	15P - F3170 - 00	前叉接筒整體	鐵	↑	利用高溫融溶後可製成鐵錠再使用
7	37B - F3141 - 00	前叉彈簧	鐵	↑	利用高溫融溶後可製成鐵錠再使用
8	3B3 - F3110 - 00	前叉內管	鐵	↑	利用高溫融溶後可製成鐵錠再使用
9	3NW - F3156 - 00	油封止夾	鐵	↑	利用高溫融溶後可製成鐵錠再使用
10	5SU - F3145 - 00	油封	鐵+橡膠	↑	拆解後利用高溫融溶製成鐵錠及橡膠二次料再使用
11	3GF - F3147 - 00	護油圈	橡膠	↑	利用高溫融溶後可製成二次料
12	1P4 - F3356 - 00	螺栓	鐵	↑	利用高溫融溶後可製成鐵錠再使用
13	13P - F3191 - 00	保護罩	塑膠	↑	利用高溫融溶後可製成二次料
14	13P - F3192 - 00	保護罩帶	鐵	↑	利用高溫融溶後可製成鐵錠再使用
15	37B - F3103 - 00	右前叉內外管組	鐵	↑	利用高溫融溶後可製成鐵錠再使用
16	37B - F3136 - 00	右外管	鐵	↑	利用高溫融溶後可製成鐵錠再使用

車體部品類 前叉



	零件編號	名稱	材質種類	回收方式	再使用方式
17	1P4 - F3181 - 00	螺栓	鐵	透過各地廢機車回收商 及各地車輛經銷商	利用高溫融溶後可製成鐵錠再使用
18	3GF - F3158 - 00	墊片	鐵	↑	利用高溫融溶後可製成鐵錠再使用
19	15P - F3170 - 00	前叉接筒整體	鐵	↑	利用高溫融溶後可製成鐵錠再使用
20	37B - F3141 - 00	前叉彈簧	橡膠	↑	利用高溫融溶後可製成二次料
21	3B3 - F3110 - 00	前叉內管	鐵	↑	利用高溫融溶後可製成鐵錠再使用
22	3NW - F3156 - 00	油封止夾	鐵	↑	利用高溫融溶後可製成鐵錠再使用
23	5SU - F3145 - 00	油封	鐵+橡膠	↑	拆解後利用高溫融溶製成鐵錠及橡膠 二次料再使用
24	3GF - F3147 - 00	護油圈	橡膠	↑	利用高溫融溶後可製成二次料
25	1P4 - F3356 - 00	螺栓	鐵	↑	利用高溫融溶後可製成鐵錠再使用
26	13P - F3191 - 00	保護罩	鐵	↑	利用高溫融溶後可製成鐵錠再使用
27	13P - F3192 - 00	保護罩帶	鐵	↑	利用高溫融溶後可製成鐵錠再使用
28	13P - F3340 - 00	下三角架	鐵	↑	利用高溫融溶後可製成鐵錠再使用
29	22F - 23414 - 01	珠碗	鐵	↑	利用高溫融溶後可製成鐵錠再使用
30	1P4 - F3346 - 00	螺栓	鐵	↑	利用高溫融溶後可製成鐵錠再使用
31	13P - F3389 - 00	鋼索導件	鐵+橡膠	↑	拆解後利用高溫融溶製成鐵錠及橡膠 二次料再使用
32	13P - F3317 - 00	鋼索座	鐵	↑	利用高溫融溶後可製成鐵錠再使用

車體部品類 前叉

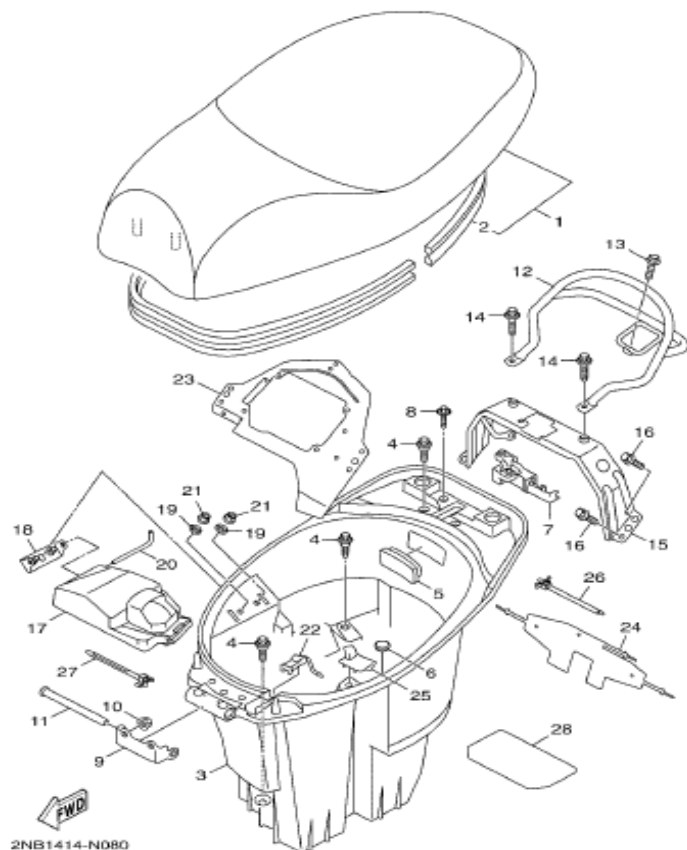


車體部

	零件編號	名稱	材質種類	回收方式	再使用方式
33	9580L - 06010	凸緣螺栓	鐵	透過各地廢機車回收商 及各地車輛經銷商	利用高溫融溶後可製成鐵錠再使用
34	3KJ - 23411 - 01	珠碗	鐵	↑	利用高溫融溶後可製成鐵錠再使用
35	22F - 23412 - 01	珠碗	鐵	↑	利用高溫融溶後可製成鐵錠再使用
36	2E9 - 23412 - 00	珠碗	鐵	↑	利用高溫融溶後可製成鐵錠再使用
37	93503 - 16003	鋼珠	鐵	↑	利用高溫融溶後可製成鐵錠再使用
38	93505 - 32042	鋼珠	鐵	↑	利用高溫融溶後可製成鐵錠再使用
39	2E9 - 23454 - 00	螺帽	鐵	↑	利用高溫融溶後可製成鐵錠再使用
40	5SU - F3415 - 00	珠碗蓋	鐵	↑	利用高溫融溶後可製成鐵錠再使用
41	5ST - WF341 - 00	珠碗組	鐵	↑	利用高溫融溶後可製成鐵錠再使用

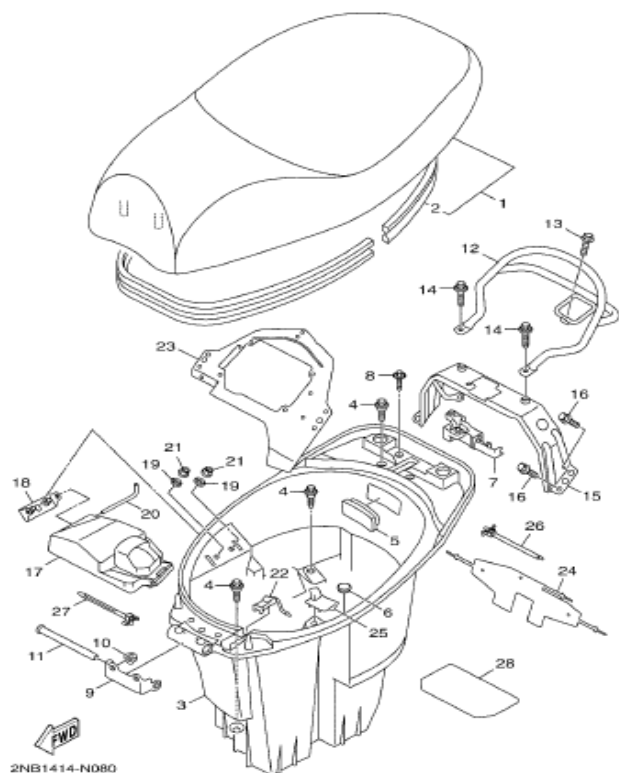
鋁 利用高溫融溶後可製成鋁錠再使用

車體部品類 座墊

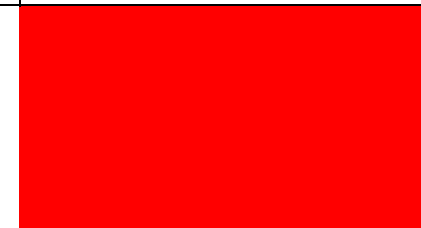


	零件編號	名稱	材質種類	回收方式	再使用方式
1	5ST - F4730 - C0	雙人座墊	塑膠+發泡材兩種材質組合	透過各地廢機車回收商及各地車輛經銷商	拆解後依材質種類進行處理
2	5SU - F475M - 00	封圈	橡膠	↑	利用多次攪拌水溶後可製成二次料
3	2NB - F473R - 00	置物箱	塑膠	↑	利用高溫融溶後可製成二次料
4	90109 - 068A2	螺栓	鐵	↑	利用高溫融溶後可製成鐵錠再使用
5	5SU - F482H - 00	蓋	塑膠	↑	利用高溫融溶後可製成二次料
6	4DH - F6199 - 01	堵塞	橡膠	↑	利用多次攪拌水溶後可製成二次料
7	5SU - F4780 - 00	座墊鎖總成	鐵	↑	利用高溫融溶後可製成鐵錠再使用
8	90119 - 068C1	六角套頭螺栓	鐵	↑	利用高溫融溶後可製成鐵錠再使用
9	5ST - F4726 - 00	座墊活葉	鐵	↑	利用高溫融溶後可製成鐵錠再使用
10	95702 - 06500	凸緣螺帽	鐵	↑	利用高溫融溶後可製成鐵錠再使用
11	5SU - F4623 - 10	銷	鐵	↑	利用高溫融溶後可製成鐵錠再使用
12	5ST - F474A - 30	手把	鐵	↑	利用高溫融溶後可製成鐵錠再使用
13	95812 - 08020	凸緣螺栓	鐵	↑	利用高溫融溶後可製成鐵錠再使用
14	95812 - 06020	凸緣螺栓	鐵	↑	利用高溫融溶後可製成鐵錠再使用
15	2NB - F474H - 00	輔助把手支架	鐵		利用高溫融溶後可製成鐵錠再使用
16	95822 - 06016	凸緣螺栓	鐵		利用高溫融溶後可製成鐵錠再使用

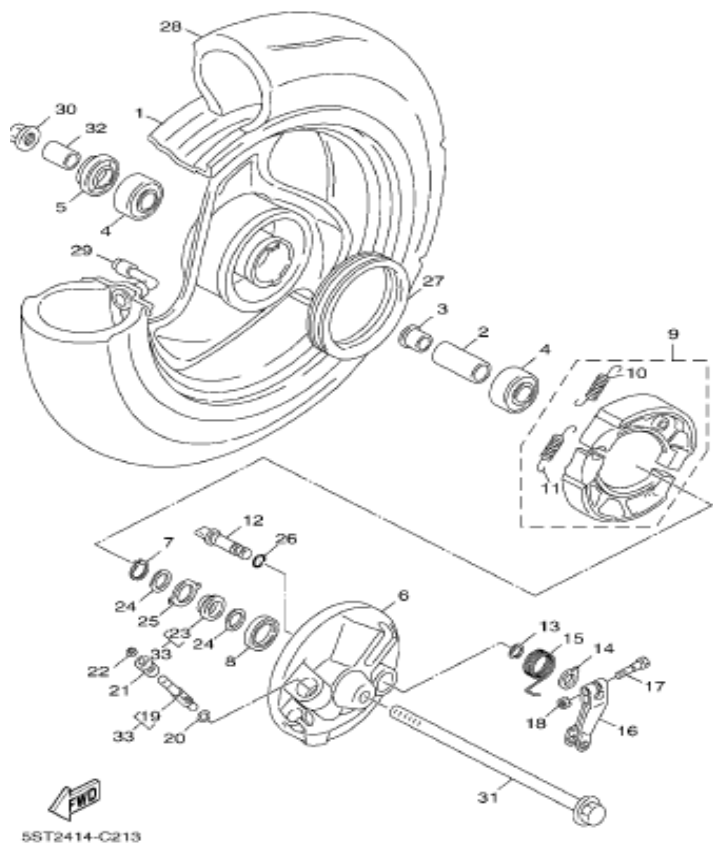
車體部品類 座墊



	零件編號	名稱	材質種類	回收方式	再使用方式
17	2NB - F478A - 00	箱蓋鎖	塑膠	透過各地廢機車回收商 及各地車輛經銷商	利用高溫融溶後可製成二次料
18	2NB - F1393 - 00	支架	鐵	↑	利用高溫融溶後可製成鐵錠再使用
19	90201 - 06055	平墊圈	鐵	↑	利用高溫融溶後可製成鐵錠再使用
20	2NB - H253A - 00	軸柄	鐵	↑	利用高溫融溶後可製成鐵錠再使用
21	95702 - 06500	凸緣螺帽	鐵	↑	利用高溫融溶後可製成鐵錠再使用
22	2NB - F4742 - 00	索環	橡膠	↑	利用多次攪拌水溶後可製成二次料
23	2NB - F4847 - 00	座	鐵	↑	利用高溫融溶後可製成鐵錠再使用
24	2NB - F1691 - 00	襟翼	橡膠	↑	利用多次攪拌水溶後可製成二次料
25	2NB - F47B3 - 00	蓋	橡膠	↑	利用多次攪拌水溶後可製成二次料
26	90464 - 20813	夾	塑膠	↑	利用高溫融溶後可製成二次料
27	90464 - 50803	夾	塑膠	↑	利用高溫融溶後可製成二次料
28	2NB - F4753 - 00	防震墊	橡膠	↑	利用多次攪拌水溶後可製成二次料
29	2NB - F477G - 00	貼紙	塑膠	↑	利用高溫融溶後可製成二次料

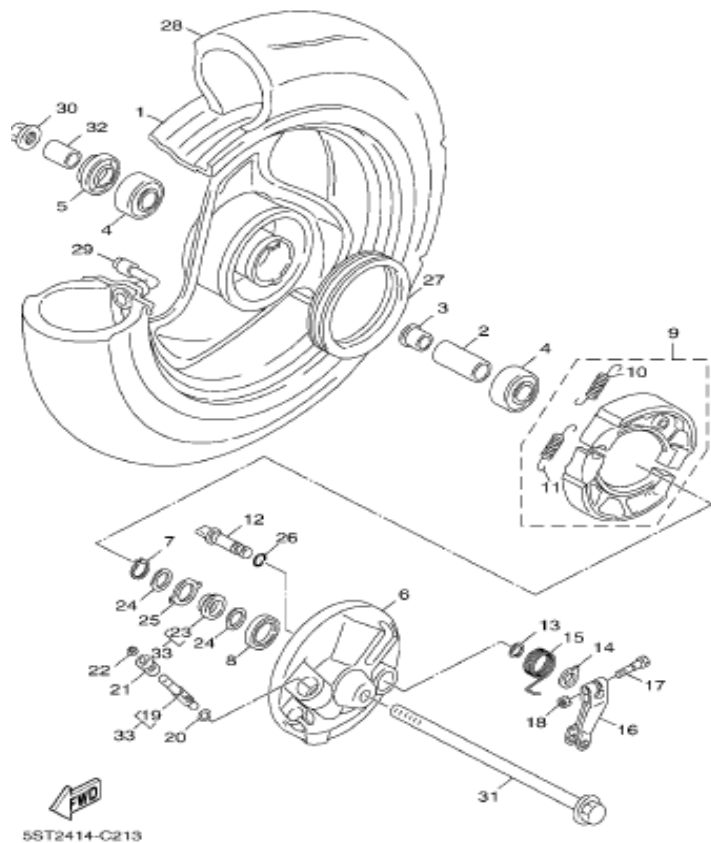


車體部品類 前輪



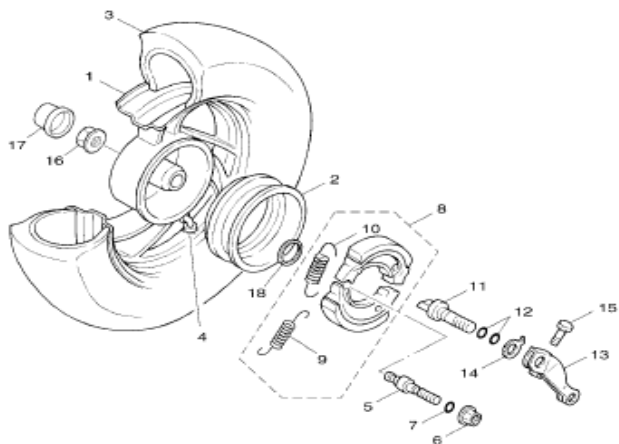
零件編號	名稱	材質種類	回收方式	再使用方式
1 1SH - F5180 - 10 - 3	輪圈	鐵	透過各地廢機車回收商及各地車輛經銷商	利用高溫融溶後可製成鐵錠再使用
2 90560 - 10103	隔筒	鐵	↑	利用高溫融溶後可製成鐵錠再使用
3 20A - F5115 - 00	凸緣隔筒	鐵	↑	利用高溫融溶後可製成鐵錠再使用
4 93306 - 300Y4	軸承	鐵	↑	利用高溫融溶後可製成鐵錠再使用
5 93106 - 20808	油封	鐵+橡膠	↑	拆解後利用高溫融溶製成鐵錠及橡膠二次料再使用
6 13P - F5121 - 00 - 35	前剎車盤	鐵	↑	利用高溫融溶後可製成鐵錠再使用
7 99009 - 20400	夾環	鐵	↑	利用高溫融溶後可製成鐵錠再使用
8 93102 - 40830	油封	鐵+橡膠	↑	拆解後利用高溫融溶製成鐵錠及橡膠二次料再使用
9 13P - WF53A - 00	剎車塊組	非石綿材	↑	拆解後依材質種類進行處理
10 90506 - 12001	拉力彈簧	鐵	↑	利用高溫融溶後可製成鐵錠再使用
11 90506 - 15001	拉力彈簧	鐵	↑	利用高溫融溶後可製成鐵錠再使用
12 5ST - F5151 - 00	凸輪軸	鐵	↑	利用高溫融溶後可製成鐵錠再使用
13 93109 - 14021	油封	鐵+橡膠	↑	拆解後利用高溫融溶製成鐵錠及橡膠二次料再使用
14 5SU - F533A - 01	指示板	鐵	↑	利用高溫融溶後可製成鋁錠再使用
15 90508 - 28800	扭轉彈簧	橡膠	↑	絞碎後可製成二次料再使用

車體部品類 前輪



	零件編號	名稱	材質種類	回收方式	再使用方式
16	5ST - F5155 - 00	凸輪軸臂桿	鐵	↑	利用高溫融溶後可製成鐵錠再使用
17	1SH - F5180 - 10 - 3	輪圈	鐵	透過各地廢機車回收商及各地車輛經銷商	利用高溫融溶後可製成鐵錠再使用
18	90560 - 10103	隔筒	鐵	↑	利用高溫融溶後可製成鐵錠再使用
19	20A - F5115 - 00	凸緣隔筒	鐵	↑	利用高溫融溶後可製成鐵錠再使用
20	93306 - 300Y4	軸承	鐵	↑	利用高溫融溶後可製成鐵錠再使用
21	93106 - 20808	油封	鐵+橡膠	↑	拆解後利用高溫融溶製成鐵錠及橡膠二次料再使用
22	13P - F5121 - 00 - 35	前剎車盤	鐵	↑	利用高溫融溶後可製成鐵錠再使用
23	99009 - 20400	夾環	鐵	↑	利用高溫融溶後可製成鐵錠再使用
24	93102 - 40830	油封	鐵+橡膠	↑	拆解後利用高溫融溶製成鐵錠及橡膠二次料再使用
25	13P - WF53A - 00	剎車塊組	非石棉材	↑	拆解後依材質種類進行處理
26	90506 - 12001	拉力彈簧	鐵	↑	利用高溫融溶後可製成鐵錠再使用
27	90506 - 15001	拉力彈簧	鐵	↑	利用高溫融溶後可製成鐵錠再使用
28	5ST - F5151 - 00	凸輪軸	鐵	↑	利用高溫融溶後可製成鐵錠再使用
29	93109 - 14021	油封	非石棉材	↑	拆解後依材質種類進行處理
30	5SU - F533A - 01	指示板	鐵	↑	利用高溫融溶後可製成鐵錠再使用
31	90508 - 28800	扭轉彈簧	鐵	↑	利用高溫融溶後可製成鐵錠再使用

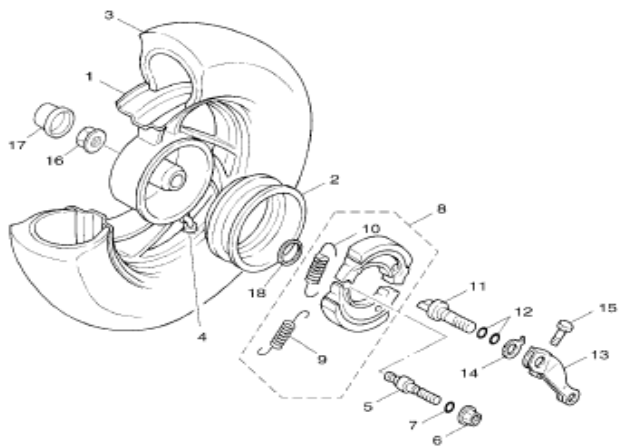
車體部品類 後輪




2NB1414-N100

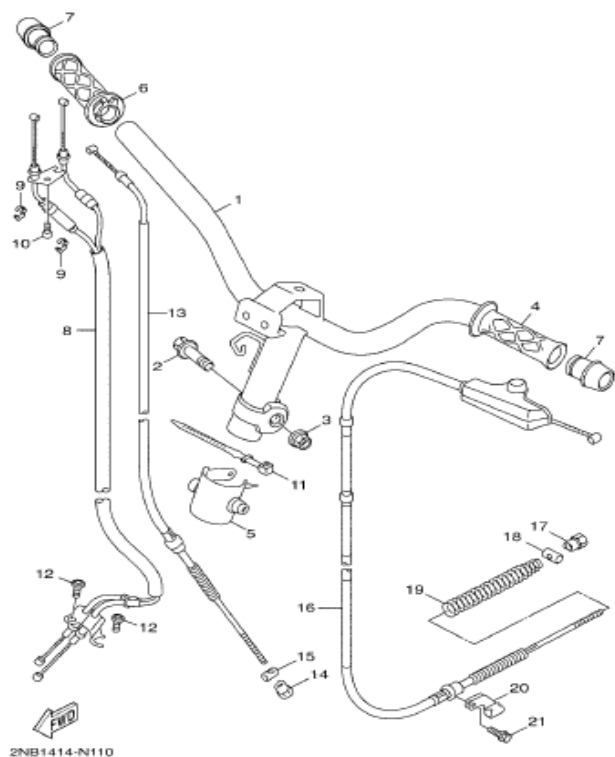
	零件編號	名稱	材質種類	回收方式	再使用方式
1	2NB - F5390 - 00 - 3	後輪組	鐵	透過各地廢機車回收商 及各地車輛經銷商	
2	4WX - F5336 - 00	環	橡膠	↑	
3	94109 - 10809	輪胎	橡膠	↑	
4	93900 - 00814	氣門嘴	銅+塑膠	↑	
5	1P3 - F5326 - 00	叉銷	鐵	↑	
6	95707 - 10500	凸緣螺帽	鐵	↑	
7	93210 - 07803	護油圈	橡膠	↑	
8	13P - WF53A - 00	剎車塊組	非石棉材	↑	
9	90506 - 12001	拉力彈簧	鐵	↑	
10	90506 - 15001	拉力彈簧	橡膠	↑	
11	1P3 - F5351 - 00	凸輪軸	鐵	↑	
12	93210 - 10801	護油圈	橡膠	↑	
13	2NB - F5355 - 00	凸輪軸臂桿	鐵	↑	
14	18S - F533A - 00	指示板	鐵	↑	
15	90101 - 06830	六角螺栓	鐵	↑	
16	90185 - 14142	自鎖螺帽	鐵	↑	

車體部品類 後輪



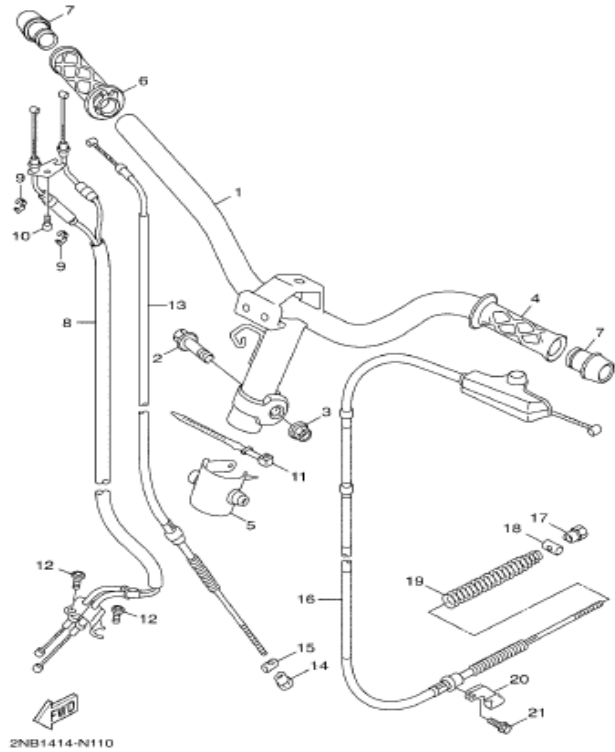
	零件編號	名稱	材質種類	回收方式	再使用方式
17	2NB - F5335 - 00	蓋	橡膠	透過各地廢機車回收商 及各地車輛經銷商	
18	90201 - 220J8	平墊圈	鐵	↑	

車體部品類 轉向把手,鋼索



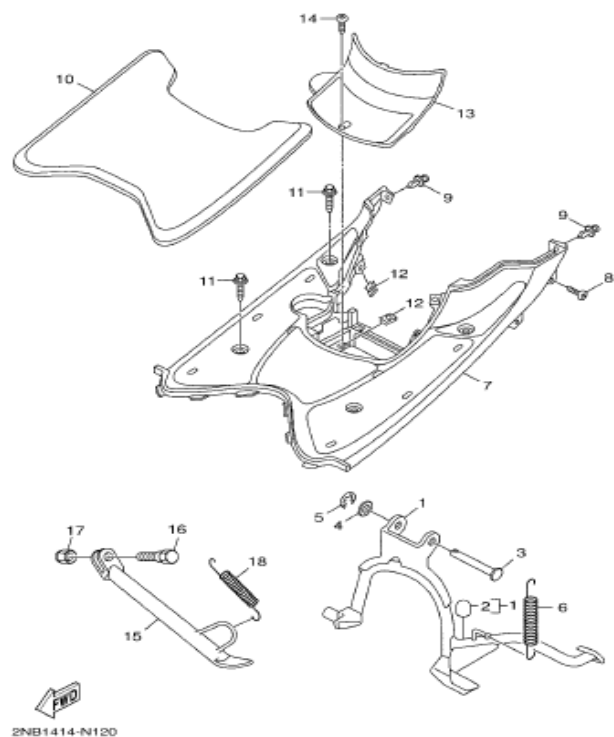
	零件編號	名稱	材質種類	回收方式	再使用方式
1	2NB - F6110 - 00	把手整體	鐵	透過各地廢機車回收商及各地車輛經銷商	利用高溫融溶後可製成鐵錠再使用
2	90105 - 10864	墊圈座帽螺栓	鐵	↑	利用高溫融溶後可製成鐵錠再使用
3	90185 - 10812	自鎖螺帽	鐵	↑	利用高溫融溶後可製成鐵錠再使用
4	1SH - F6241 - 00	左握把	橡膠	↑	利用多次攪拌水溶後可製成二次料
5	1TS - F6124 - 01	把手護罩	橡膠	↑	利用多次攪拌水溶後可製成二次料
6	1SH - F6240 - 00	右握把總成	塑膠+橡膠	↑	拆解後依材質種類進行處理
7	1SH - F6246 - 00 - 3	握把尾端	塑膠	↑	利用高溫融溶後可製成二次料
8	2NB - F6301 - 00	節流鋼索總成	橡膠+塑膠+鐵+鋅	↑	拆解後依材質種類進行處理
9	90464 - 08009	夾	鐵	↑	利用高溫融溶後可製成鐵錠再使用
10	98502 - 05012	平頭螺絲	鐵	↑	利用高溫融溶後可製成鐵錠再使用
11	37C - H3936 - 10	開關線束帶	塑膠	↑	利用高溫融溶後可製成二次料
12	92012 - 05010	螺絲	鐵	↑	利用高溫融溶後可製成鐵錠再使用
13	2NB - F6341 - 00	剎車鋼索	橡膠+塑膠+鐵+鋅	↑	拆解後依材質種類進行處理
14	90179 - 06411	螺帽	鐵	↑	利用高溫融溶後可製成鐵錠再使用
15	90249 - 12008	銷	鐵	↑	利用高溫融溶後可製成鐵錠再使用
16	2NB - F6351 - 00	剎車鋼索	橡膠+塑膠+鐵+鋅	↑	拆解後依材質種類進行處理

車體部品類 轉向把手,鋼索



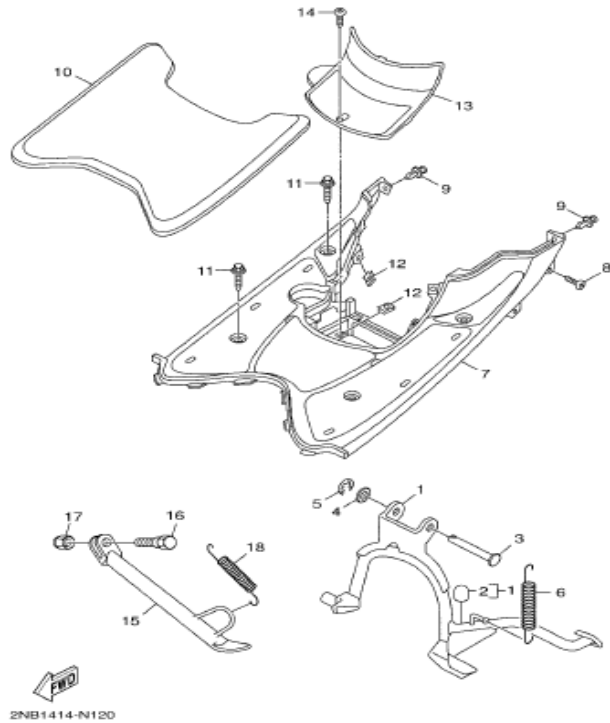
	零件編號	名稱	材質種類	回收方式	再使用方式
17	90179 - 06411	螺帽	鐵	透過各地廢機車回收商 及各地車輛經銷商	利用高溫融溶後可製成鐵錠再使用
18	90249 - 12008	銷	鐵	↑	利用高溫融溶後可製成鐵錠再使用
19	90501 - 160A0	壓力彈簧	鐵	↑	利用高溫融溶後可製成鐵錠再使用
20	5ST - F639F - 00	固定座	鐵	↑	利用高溫融溶後可製成鐵錠再使用
21	95802 - 06016	凸緣螺栓	鐵	↑	利用高溫融溶後可製成鐵錠再使用

車體部品類 支架,置腳踏



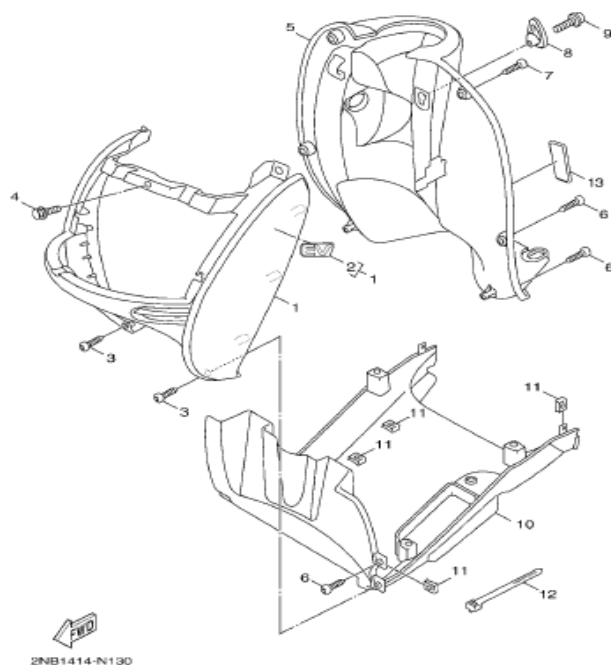
	零件編號	名稱	材質種類	回收方式	再使用方式
1	2NB - XF711 - 00	主支架	鐵	透過各地廢機車回收商 及各地車輛經銷商	利用高溫融溶後可製成鐵錠再使用
2	5CA - F7114 - 00	停止器	橡膠	↑	利用多次攪拌水溶後可製成二次料
3	90249 - 10804	銷	鐵	↑	利用高溫融溶後可製成鐵錠再使用
4	90201 - 10119	平墊圈	鐵	↑	利用高溫融溶後可製成鐵錠再使用
5	99001 - 08600	夾環	鐵	↑	利用高溫融溶後可製成鐵錠再使用
6	90506 - 32803	拉力彈簧	鐵	↑	利用高溫融溶後可製成鐵錠再使用
7	5ST - F7481 - 70	置腳踏板	塑膠	↑	利用高溫融溶後可製成二次料
8	97707 - 50016	攻螺絲	鐵	↑	利用高溫融溶後可製成鐵錠再使用
9	90269 - 06802	鉚釘	塑膠	↑	利用高溫融溶後可製成二次料
10	37B - F7483 - 01	置腳踏板墊	橡膠	↑	利用多次攪拌水溶後可製成二次料
11	90119 - 068A9	六角套頭螺栓	鐵	↑	利用高溫融溶後可製成鐵錠再使用
12	90183 - 05807	彈簧螺帽	鐵	↑	利用高溫融溶後可製成鐵錠再使用
13	13P - H2129 - 40	蓄電池蓋	塑膠	↑	利用高溫融溶後可製成二次料
14	97707 - 50016	攻螺絲	鐵	↑	利用高溫融溶後可製成鐵錠再使用
15	2NB - F7311 - 00	側支架	鐵	↑	利用高溫融溶後可製成鐵錠再使用
16	90109 - 10005	螺栓	鐵	↑	利用高溫融溶後可製成鐵錠再使用

車體部品類 支架,置腳踏



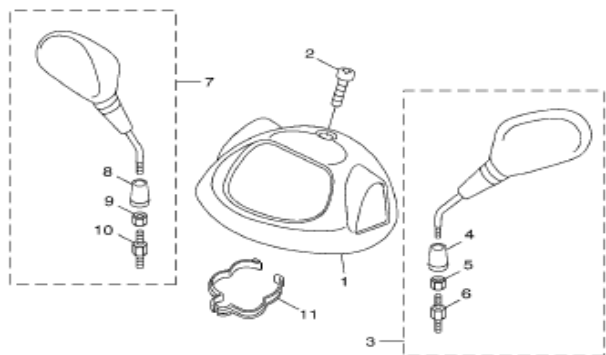
	零件編號	名稱	材質種類	回收方式	再使用方式
17	90185 - 10110	自鎖螺帽	鐵	透過各地廢機車回收商 及各地車輛經銷商	利用高溫融溶後可製成鐵錠再使用
18	90506 - 20807	拉力彈簧	鐵	↑	利用高溫融溶後可製成鐵錠再使用

車體部品類 腳防護板



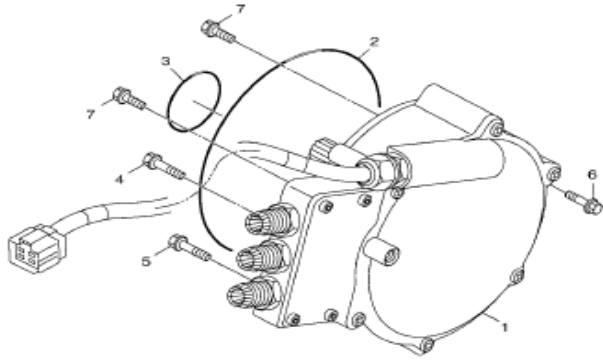
零件編號	名稱	材質種類	回收方式	再使用方式
1 37B - XF831 - 01 - P	腳防護板	塑膠	透過各地廢機車回收商 及各地車輛經銷商	利用高溫融溶後可製成二次料
2 2NB - F8315 - 02	標誌	塑膠	↑	利用高溫融溶後可製成二次料
3 97707 - 50016	自攻螺絲	鐵	↑	利用高溫融溶後可製成鐵錠再使用
4 90119 - 068A4	六角套頭螺栓	鐵	↑	利用高溫融溶後可製成鐵錠再使用
5 37B - F8300 - 21	腳防護板總成	塑膠	↑	利用高溫融溶後可製成二次料
6 97707 - 50016	自攻螺絲	鐵	↑	利用高溫融溶後可製成鐵錠再使用
7 90169 - 05001	自攻螺絲	鐵	↑	利用高溫融溶後可製成鐵錠再使用
8 37B - F8257 - 20	鉤	塑膠	↑	利用高溫融溶後可製成二次料
9 90159 - 06822	螺絲附墊圈	鐵	↑	利用高溫融溶後可製成鐵錠再使用
10 5ST - F8385 - 00	下蓋	塑膠	↑	利用高溫融溶後可製成二次料
11 90183 - 05807	彈簧螺帽	鐵	↑	利用高溫融溶後可製成鐵錠再使用
12 90464 - 15840	夾	塑膠	↑	利用高溫融溶後可製成二次料
13 5FM - F8349 - D0	蓋	塑膠	↑	利用高溫融溶後可製成二次料

車體部品類 整流罩1



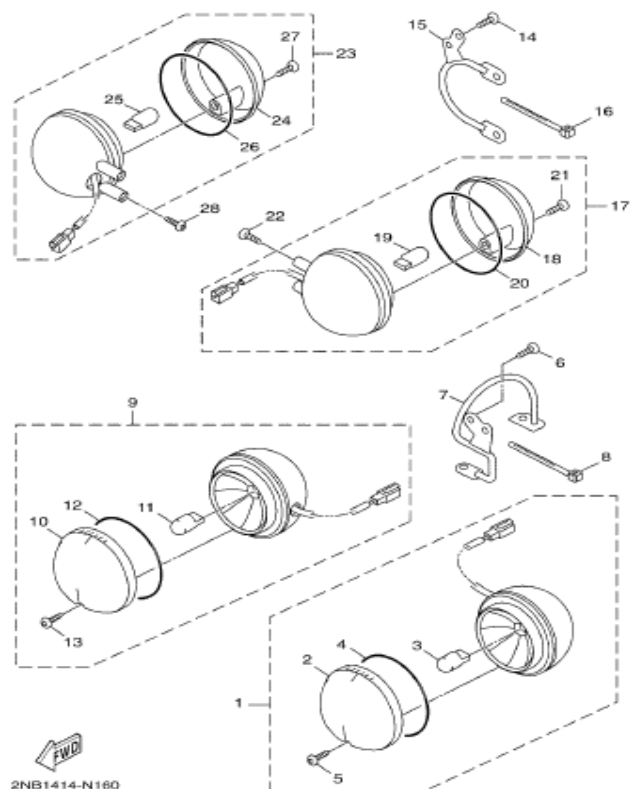
	零件編號	名稱	材質種類	回收方式	再使用方式
1	5ST - F6143 - 00 - P	把手蓋	塑膠	透過各地廢機車回收商 及各地車輛經銷商	利用高溫融溶後可製成二次料
2	90159 - 05820	螺絲附墊圈	鐵	↑	利用高溫融溶後可製成鐵錠再使用
3	18S - F6280 - 00	左後鏡視總成	玻璃	↑	拆解後依材質種類進行處理
4	5FA - F629T - 00	保護罩	橡膠	↑	利用多次攪拌水溶後可製成二次料
5	18S - F6294 - 00	螺帽	鐵	↑	利用高溫融溶後可製成鐵錠再使用
6	18S - F6356 - 00	特殊螺栓	鐵	↑	利用高溫融溶後可製成鐵錠再使用
7	18S - F6290 - 00	右後視鏡總成	玻璃	↑	拆解後依材質種類進行處理
8	5FA - F629T - 00	保護罩	橡膠	↑	利用多次攪拌水溶後可製成二次料
9	18S - F6295 - 00	螺帽	鐵	↑	利用高溫融溶後可製成鐵錠再使用
10	18S - F6386 - 00	特殊螺栓	鐵	↑	利用高溫融溶後可製成鐵錠再使用
11	5ST - F627E - 00	夾	鐵	↑	利用高溫融溶後可製成鐵錠再使用

車體部品類 發電機



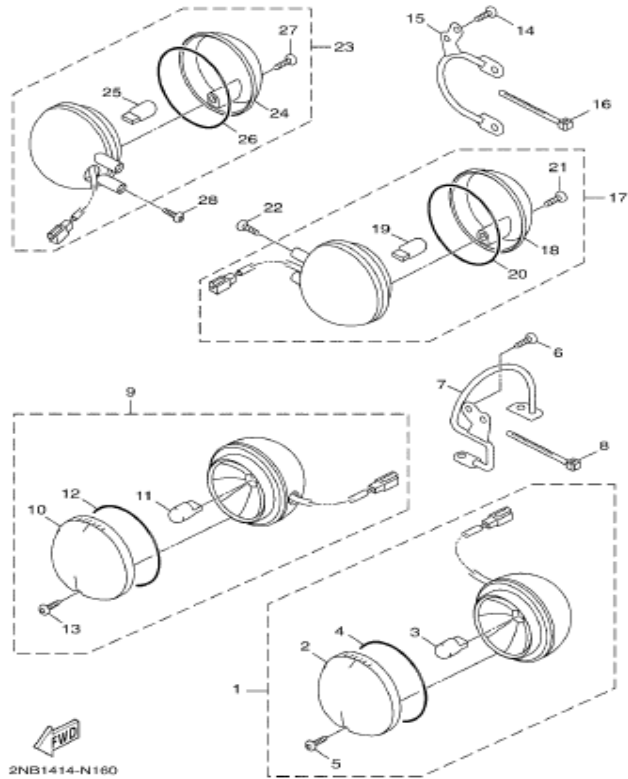
	零件編號	名稱	材質種類	回收方式	再使用方式
1	2NB - H1890 - 00	馬達總成	鐵+銅+鋁+塑膠 數種以上材料組成	透過各地廢機車回收商 及各地車輛經銷商	拆解後依照材質種類進行處理
2	93211 - 37805	護油圈	橡膠	↑	利用多次攪拌水溶後可製成二次料
3	93210 - 368G9	護油圈	橡膠	↑	利用多次攪拌水溶後可製成二次料
4	95822 - 06025	凸緣螺栓	鐵	↑	利用高溫融溶後可製成鐵錠再使用
5	95822 - 06045	凸緣螺栓	鐵	↑	利用高溫融溶後可製成鐵錠再使用
6	95022 - 06016	凸緣螺栓	鐵	↑	利用高溫融溶後可製成鐵錠再使用
7	95822 - 06035	凸緣螺栓	鐵	↑	利用高溫融溶後可製成鐵錠再使用

車體部品類 方向燈



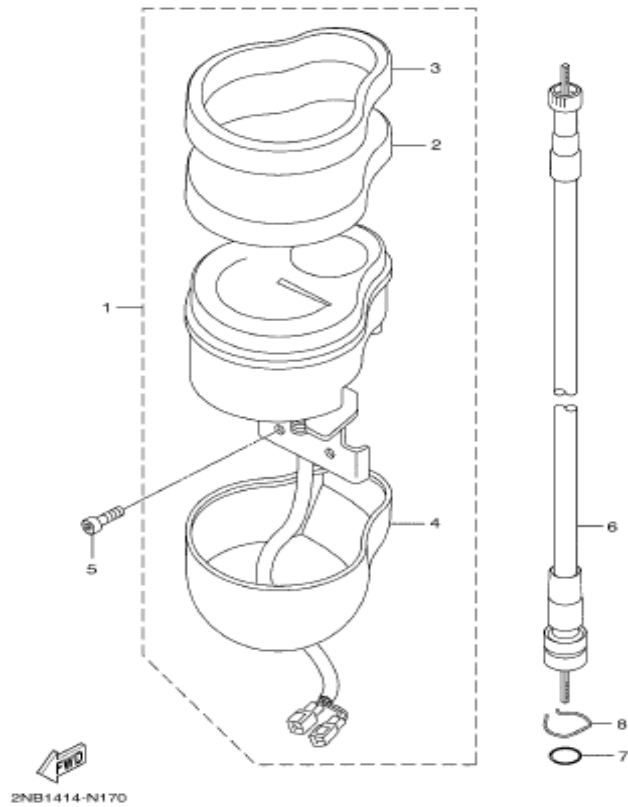
零件編號	名稱	材質種類	回收方式	再使用方式
1 2NB - H3310 - 00	左前方向燈總成	鐵+銅+鋁+塑膠 數種以上材料組成	透過各地廢機車回收商 及各地車輛經銷商	拆解後依材質種類進行處理
2 5ST - H3312 - 10	方向燈燈罩	塑膠	↑	利用高溫融溶後可製成二次料
3 5SK - H3311 - 00	方向燈燈泡	玻璃	↑	拆解後依材質種類進行處理
4 5ST - H3313 - 00	方向燈罩墊片	橡膠	↑	利用多次攪拌水溶後可製成二次料
5 5ST - H3333 - 00	螺絲	鐵	↑	利用高溫融溶後可製成鐵錠再使用
6 97707 - 50014	自攻螺絲	鐵	↑	利用高溫融溶後可製成鐵錠再使用
7 2NB - H3318 - 00	固定座	鐵	↑	利用高溫融溶後可製成鐵錠再使用
8 37B - H2591 - 00	束帶	塑膠	↑	利用高溫融溶後可製成二次料
9 2NB - H3320 - 00	右前方向燈總成	鐵+銅+鋁+塑膠 數種以上材料組成	↑	拆解後依材質種類進行處理
10 5ST - H3312 - 10	方向燈燈罩	塑膠	↑	利用高溫融溶後可製成二次料
11 5SK - H3311 - 00	方向燈燈泡	玻璃	↑	拆解後依材質種類進行處理
12 5ST - H3313 - 00	方向燈罩墊片	橡膠	↑	利用高溫融溶後可製成二次料
13 5ST - H3333 - 00	螺絲	鐵	↑	利用高溫融溶後可製成鐵錠再使用
14 97707 - 50014	自攻螺絲	鐵	↑	利用高溫融溶後可製成鐵錠再使用
15 2NB - H3328 - 00	支架	鐵	↑	利用高溫融溶後可製成鐵錠再使用
16 37B - H2591 - 00	束帶	塑膠	↑	利用高溫融溶後可製成二次料

車體部品類 方向燈



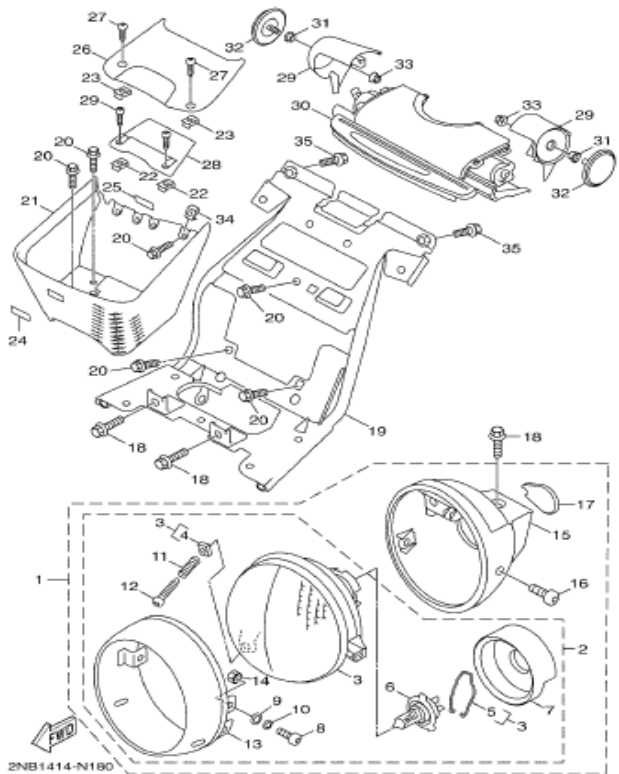
	零件編號	名稱	材質種類	回收方式	再使用方式
17	2NB - H3330 - 00	後方向燈總成	鐵+銅+鋁+塑膠 數種以上材料組成	透過各地廢機車回收商 及各地車輛經銷商	拆解後依材質種類進行處理
18	5ST - H3312 - 10	方向燈燈罩	塑膠	↑	利用高溫融溶後可製成二次料
19	5SK - H3311 - 00	方向燈燈泡	玻璃	↑	利用高溫融溶後可製成二次料
20	5ST - H3313 - 10	方向燈罩墊片	橡膠	↑	利用高溫融溶後可製成二次料
21	5ST - H3333 - 00	螺絲	鐵	↑	利用高溫融溶後可製成鐵錠再使用
22	97707 - 50016	自攻螺絲	鐵	↑	利用高溫融溶後可製成鐵錠再使用
23	2NB - H3340 - 00	後方向燈總成	鐵+銅+鋁+塑膠 數種以上材料組成	↑	拆解後依材質種類進行處理
24	5ST - H3312 - 10	方向燈燈罩	塑膠	↑	利用高溫融溶後可製成二次料
25	5SK - H3311 - 00	方向燈燈泡	玻璃	↑	拆解後依材質種類進行處理
26	5ST - H3313 - 10	方向燈罩墊片	橡膠	↑	利用高溫融溶後可製成二次料
27	5ST - H3333 - 00	螺絲	鐵	↑	利用高溫融溶後可製成鐵錠再使用
28	97707 - 50016	自攻螺絲	鐵	↑	利用高溫融溶後可製成鐵錠再使用

車體部品類 計量表



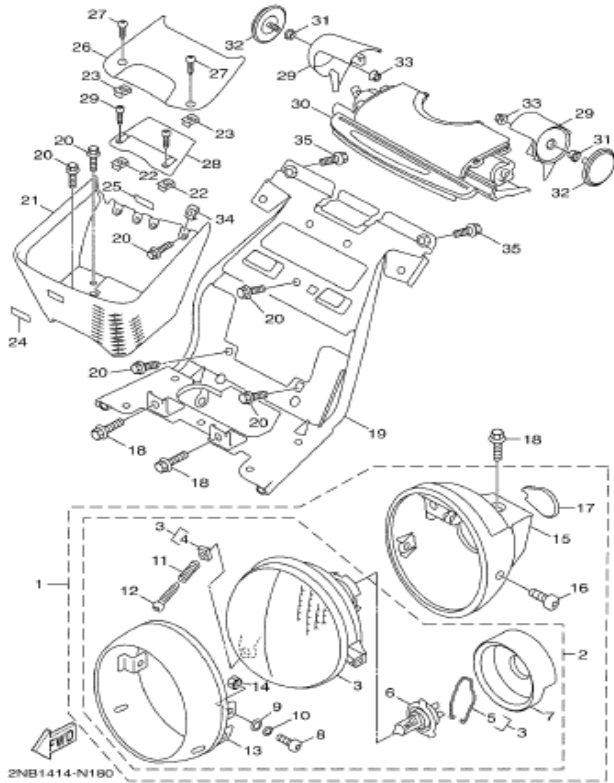
	零件編號	名稱	材質種類	回收方式	再使用方式
1	2NB - H3510 - 00	速度錶總成	鐵+銅+鋁+塑膠 數種以上材料組成	透過各地廢機車回收商 及各地車輛經銷商	拆解後依材質種類進行處理
2	2NB - H353K - 00	速度錶蓋	塑膠	↑	利用高溫融溶後可製成二次料
3	5ST - H353E - B0	計量錶上蓋	塑膠	↑	利用高溫融溶後可製成二次料
4	5ST - H3507 - 20	速度錶蓋	塑膠	↑	利用高溫融溶後可製成二次料
5	91312 - 06012	六角套頭螺栓	鐵	↑	利用高溫融溶後可製成鐵錠再使用
6	5ST - H3550 - 03	速度錶鋼索總成	鐵+塑膠	↑	利用高溫融溶後可製成鐵錠及塑膠二次料再使用
7	93210 - 14805	護油圈	橡膠	↑	利用高溫融溶後可製成二次料
8	4X6 - F5137 - 00	止環	鐵	↑	利用高溫融溶後可製成鐵錠再使用

車體部品類 前燈



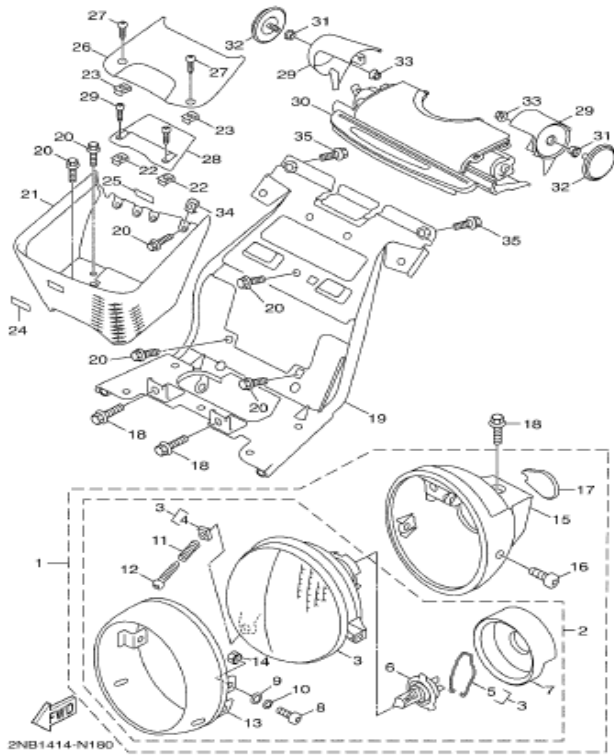
	零件編號	名稱	材質種類	回收方式	再使用方式
1	2NB - H4300 - 00	前燈總成	鐵+銅+鋁+塑膠數種以上材料組成	透過各地廢機車回收商及各地車輛經銷商	拆解後依材質種類進行處理
2	2NB - H4310 - 00	前燈總成	鐵+銅+鋁+塑膠數種以上材料組成	↑	拆解後依材質種類進行處理
3	2NB - H4320 - 00	前燈	鐵+玻璃	↑	拆解後依材質進行處理
4	3B3 - H4334 - 00	螺帽	鐵	↑	利用高溫融溶後可製成鐵錠再使用
5	3B3 - H4335 - 00	彈簧	鐵	↑	利用高溫融溶後可製成鐵錠再使用
6	5ST - H4314 - 10	前燈泡	鐵+玻璃+銅+塑膠	↑	拆解後依材質進行處理
7	3B3 - H4378 - 00	蓋	橡膠	↑	利用高溫融溶後可製成二次料
8	3B3 - H4325 - 00	螺絲	鐵	↑	利用高溫融溶後可製成鐵錠再使用
9	3B3 - H4344 - 00	平墊圈	鐵	↑	利用高溫融溶後可製成鐵錠再使用
10	3B3 - H4327 - 00	平墊圈	鐵	↑	利用高溫融溶後可製成鐵錠再使用
11	3B3 - H4332 - 00	彈簧	鐵	↑	利用高溫融溶後可製成鐵錠再使用
12	3B3 - H4331 - 00	調節螺絲	鐵	↑	利用高溫融溶後可製成鐵錠再使用
13	3B3 - H4315 - 00	前燈框	鐵	↑	利用高溫融溶後可製成鐵錠再使用
14	3B3 - H4326 - 00	螺帽	鐵	↑	利用高溫融溶後可製成鐵錠再使用
15	37B - H4330 - 00	前燈本體	塑膠	↑	利用高溫融溶後可製成二次料
16	90157 - 06064	盤頭螺絲	鐵	↑	利用高溫融溶後可製成鐵錠再使用

車體部品類 前燈



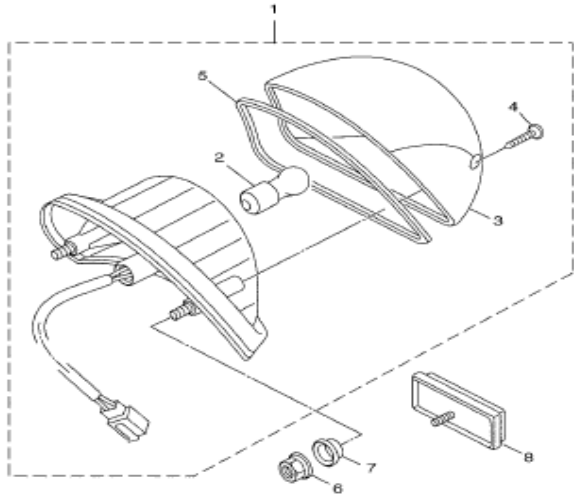
	零件編號	名稱	材質種類	回收方式	再使用方式
17	37B - H4153 - 00	索環	塑膠	透過各地廢機車回收商 及各地車輛經銷商	利用高溫融溶後可製成二次料
18	90109 - 068A2	螺栓	鐵	↑	利用高溫融溶後可製成鐵錠再使用
19	37B - F4816 - 01	支架	鐵	↑	利用高溫融溶後可製成鐵錠再使用
20	90119 - 06051	六角套頭螺栓	鐵	↑	利用高溫融溶後可製成鐵錠再使用
21	37B - F483A - 01	支架	鐵	↑	利用高溫融溶後可製成鐵錠再使用
22	90183 - 05807	彈簧螺帽	鐵	↑	利用高溫融溶後可製成鐵錠再使用
23	90183 - 05014	彈簧螺帽	鐵	↑	利用高溫融溶後可製成鐵錠再使用
24	37B - F4786 - 00	標誌	塑膠	↑	利用高溫融溶後可製成二次料
25	2NB - F4877 - 10	注意標誌	塑膠	↑	利用高溫融溶後可製成二次料
26	37B - F473T - 01	箱蓋	塑膠	↑	利用高溫融溶後可製成二次料
27	90159 - 05807	螺絲附墊圈	鐵	↑	利用高溫融溶後可製成鐵錠再使用
28	37B - F4796 - 00	蓋	塑膠	↑	利用高溫融溶後可製成二次料
29	97707 - 50016	自攻螺絲	鐵	↑	利用高溫融溶後可製成鐵錠再使用
30	2NB - F843F - 00	ERR	塑膠	↑	利用高溫融溶後可製成二次料
31	90387 - 06868	軸環	鐵	↑	利用高溫融溶後可製成鐵錠再使用
32	1CJ - H5111 - 00	反光片	鐵+塑膠+橡膠	↑	拆解後依材質進行處理

車體部品類 前燈



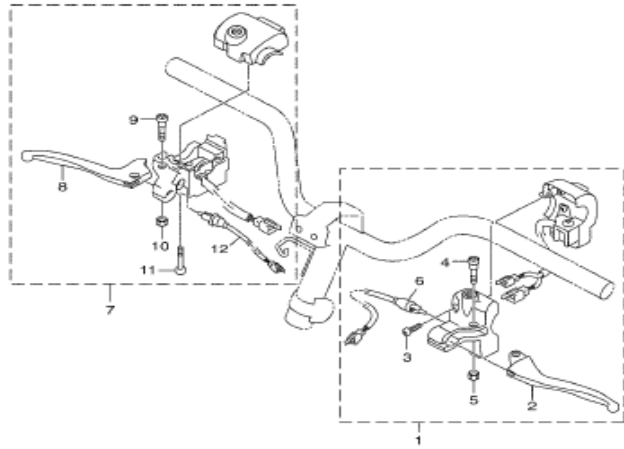
	零件編號	名稱	材質種類	回收方式	再使用方式
33	95702 - 06500	凸緣螺帽	鐵	透過各地廢機車回收商 及各地車輛經銷商	利用高溫融溶後可製成鐵錠再使用
34	90183 - 05807	彈簧螺帽	鐵	↑	利用高溫融溶後可製成鐵錠再使用
35	95802 - 06010	凸緣螺栓	鐵	↑	利用高溫融溶後可製成鐵錠再使用

車體部品類 後燈



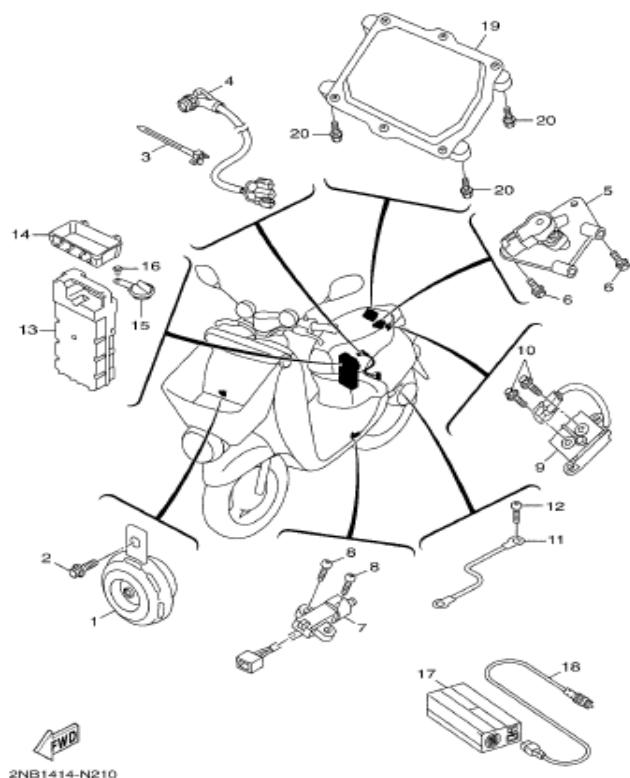
	零件編號	名稱	材質種類	回收方式	再使用方式
1	2NB - H4700 - 00	後燈總成	鐵+銅+鋁+塑膠 數種以上材料組成	透過各地廢機車回收商 及各地車輛經銷商	拆解後依材質種類進行處理
2	5ML - H4714 - 00	後燈燈泡	鐵+玻璃	↑	拆解後依材質種類進行處理
3	2NB - H472C - 00	後燈燈罩	塑膠	↑	利用高溫融溶後可製成二次料
4	5ST - H4724 - 00	螺絲	鐵	↑	利用高溫融溶後可製成鐵錠再使用
5	5ST - H4723 - 00	墊片	橡膠	↑	利用高溫融溶後可製成二次料
6	95702 - 06500	凸緣螺帽	鐵	↑	利用高溫融溶後可製成鐵錠再使用
7	90387 - 068S1	軸環	鐵	↑	利用高溫融溶後可製成鐵錠再使用
8	5ST - H5130 - 00	後反射鏡總成	鐵+塑膠	↑	利用高溫融解後可製成鐵錠及塑膠二次料再使用

車體部品類 把手開關,把手



零件編號	名稱	材質種類	回收方式	再使用方式
1 2NB - H2910 - 00	左把手控制座總成	鋁+鐵+銅+塑膠+橡膠	透過各地廢機車回收商及各地車輛經銷商	拆解後依材質種類進行處理
2 2NB - H3912 - 00	左把手	鋁	↑	利用高溫融溶後可製成鋁錠再使用
3 98507 - 05025	盤頭螺絲	鐵	↑	利用高溫融溶後可製成鐵錠再使用
4 5ST - H3915 - 00	固定螺栓	鐵	↑	利用高溫融溶後可製成鐵錠再使用
5 95607 - 05100	自鎖螺帽	鐵	↑	利用高溫融溶後可製成鐵錠再使用
6 2NB - H3980 - 00	剎車燈開關總成	鐵+銅+橡膠+塑膠	↑	拆解後依材質種類進行處理
7 2NB - H2920 - 00	右把手控制座總成	鋁+鐵+銅+塑膠+橡膠	↑	拆解後依材質種類進行處理
8 18S - H3922 - 00	把手	鋁	↑	利用高溫融溶後可製成鋁錠再使用
9 5ST - H3915 - 00	固定螺栓	鐵	↑	利用高溫融溶後可製成鐵錠再使用
10 95607 - 05100	自鎖螺帽	鐵	↑	利用高溫融溶後可製成鐵錠再使用
11 98507 - 05045	盤頭螺絲	鐵	↑	利用高溫融溶後可製成鐵錠再使用
12 2NB - H3980 - 10	剎車燈開關總成	鐵+銅+橡膠+塑膠	↑	拆解後依材質種類進行處理

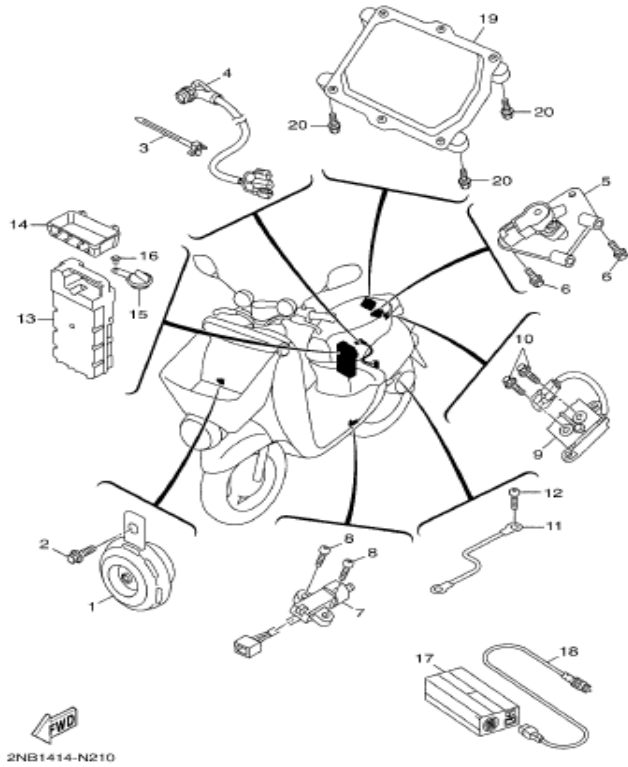
車體部品類 電裝 1



FWD
2NB1414-N210

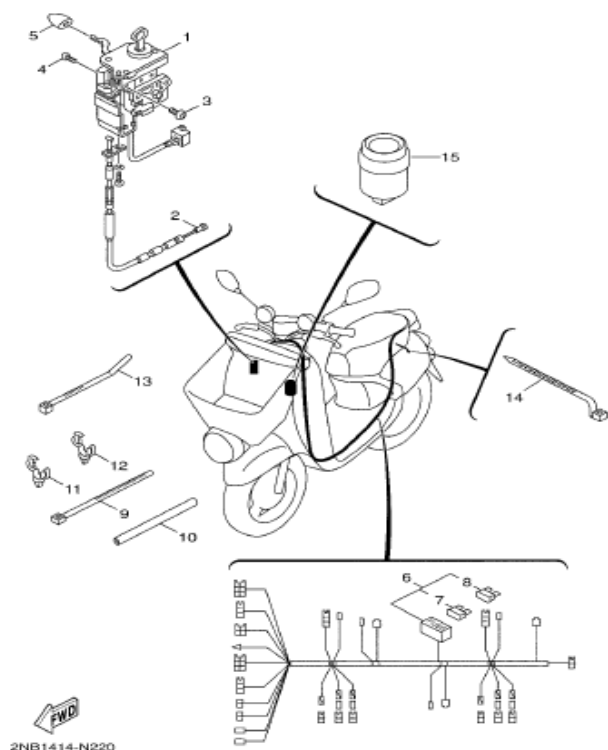
零件編號	名稱	材質種類	回收方式	再使用方式
1 5XN - H3371 - 30	喇叭	鐵+銅	透過各地廢機車回收商 及各地車輛經銷商	拆解後依材質種類進行處理
2 95022 - 06012	凸緣螺栓	鐵	↑	利用高溫融溶後可製成鐵錠再使用
3 31U - H3936 - 10	開關線束帶	塑膠	↑	利用高溫融溶後可製成二次料
4 2NB - H7234 - 00	插頭	鐵+銅+橡膠	↑	拆解後依材質種類進行處理
5 2NB - H5885 - 00	節流感應器總成	銅+橡膠+塑膠	↑	拆解後依材質種類進行處理
6 95802 - 06014	凸緣螺栓	鐵	↑	利用高溫融溶後可製成鐵錠再使用
7 2NB - H2566 - 00	側支架開關	鐵+銅+橡膠	↑	拆解後依材質種類進行處理
8 90110 - 05807	六角套頭螺栓	鐵	↑	利用高溫融溶後可製成鐵錠再使用
9 2NB - H1950 - 00	繼電器總成	銅+橡膠+塑膠	↑	拆解後依材質種類進行處理
10 97502 - 05516	六角螺栓附墊圈	鐵	↑	利用高溫融溶後可製成鐵錠再使用
11 2NB - H1515 - 00	引線	鐵+銅+橡膠	↑	拆解後依材質種類進行處理
12 98507 - 06010	盤頭螺絲	鐵	↑	利用高溫融溶後可製成鐵錠再使用
13 2NB - H212A - 00	蓄電池盒	塑膠	↑	利用高溫融溶後可製成二次料
14 2NB - H2131 - 00	束帶	橡膠	↑	利用高溫融溶後可製成二次料
15 2NB - H59C4 - 00	連接器	橡膠	↑	利用高溫融溶後可製成二次料
16 2NB - H2113 - 00	螺絲	鐵	↑	利用高溫融溶後可製成鐵錠再使用

車體部品類 電裝 1



	零件編號	名稱	材質種類	回收方式	再使用方式
17	2NB - H2107 - 00	充電器總成	鐵+鋁+鋅+塑膠	透過各地廢機車回收商 及各地車輛經銷商	拆解後依材質種類進行處理
18	2NB - H7209 - 00	充電器電源線	銅+橡膠+塑膠	↑	拆解後依材質種類進行處理
19	2NB - H6510 - 00	控制器總成	鐵+鋁+鋅+塑膠	↑	拆解後依材質種類進行處理
20	95802 - 06012	凸緣螺栓	鐵	↑	利用高溫融溶後可製成鐵錠再使用

車體部品類 電裝 2



FWD
2NB1414-N220

	零件編號	名稱	材質種類	回收方式	再使用方式
1	2NB - WH202 - 00	鎖整組	鐵+鋁+鋅+塑膠	透過各地廢機車回收商 及各地車輛經銷商	拆解後依材質種類進行處理
2	5ST - F478E - 00	座墊鎖線	橡膠+塑膠+鐵+鋅	↑	拆解後依材質種類進行處理
3	90149 - 06813	螺絲	鐵	↑	利用高溫融溶後可製成鐵錠再使用
4	90149 - 06814	螺絲	鐵	↑	利用高溫融溶後可製成鐵錠再使用
5	5SU - F836X - 00	按鈕	塑膠	↑	利用高溫融溶後可製成二次料
6	2NB - H2590 - 00	電線總成	鐵+銅+橡膠	↑	拆解後依材質種類進行處理
7	2NB - H2151 - 00	保險絲	鋅鍍錫+塑膠	↑	拆解後依材質種類進行處理
8	1P5 - H2151 - 00	保險絲	鋅鍍錫+塑膠	↑	拆解後依材質種類進行處理
9	90464 - 60800	夾	塑膠	↑	利用高溫融溶後可製成二次料
10	1TS - F117G - 00	護板	塑膠	↑	利用高溫融溶後可製成二次料
11	90464 - 20803	夾	塑膠	↑	利用高溫融溶後可製成二次料
12	90464 - 16803	夾	塑膠	↑	利用高溫融溶後可製成二次料
13	90464 - 26800	夾	塑膠	↑	利用高溫融溶後可製成二次料
14	90464 - 25804	夾	塑膠	↑	利用高溫融溶後可製成二次料
15	5CA - H3350 - 10	方向續繼器總成	銅+橡膠+塑膠	↑	拆解後依材質種類進行處理